

## Drodzy Czytelnicy!

Z małym poślizgiem oddajemy Wam czwarty numer Informatora Osiedlowego Halo! Tu Maślice. Dwumiesięcznik maślicki zamienia się w Informator z uwagi na dwie kwestie. Po pierwsze, może być on wydawany w różnej częstotliwości w zależności od potrzeb i dostępnego materiału. Zaznaczmy, że mamy sporo materiałów oczekujących na publikację. Chcemy wszystkie je Państwu przedstawić i to jak najszerzej. Po drugie chcemy, aby publikacja była dobrze przygotowana, tak, by zaspokajać głód czytelniczy wieści osiedlowych. Gazetka osiedlowa jest dodatkowym kanałem informacyjnym opisującym wszystkie sfery życia na Maślicach. Dlatego musi ewoluować, by jak najlepiej pełnić swoją funkcję. Życzymy miłej lektury i wakacyjnego czasu.

Redakcja

## Rada Osiedla Maślice - #pracauptaw

Na wstępie chcielibyśmy poinformować, że zaszła zmiana na stanowisku sekretarza Osiedla Maślice. Ewę Wojewodę zastąpiła Maja Olszowy. Ewie serdecznie dziękujemy za pracę, a Mai gratulujemy objęcia funkcji. Obu Paniom życzymy powodzenia w pracy na rzecz Osiedla Maślice.

Ostatnie dwa miesiące były bogate w działania radnych osiedlowych w różnych sferach. w sprawach bieżących:

- zgłoszono dwa wraki, w tym jeden już został usunięty;
- zgłoszono kolejne działki do posprzątania – pamiętajmy by szanować przestrzeń osiedlową i miejską, a wszystkie odpady wrzucać do kosza, najlepiej je segregując;
- zbiorczo zgłoszono konieczność naprawy dziur w drogach i chodnikach;
- stale prowadzimy akcję "chodniki dla pieszych", która ma na celu porządkowanie parkowania (ma odbywać się zgodnie z przepisami ruchu drogowego) oraz dbanie, by zieleń tj. żywopłoty i gałęzie drzew nie utrudniały, ani nie ograniczały przejścia na chodnikach. Apelujemy! Parkujmy przynajmniej 10 m od skrzyżowań i przejść dla pieszych oraz pozostawiając minimum 1,5 m dla pieszych na chodniku. Nie parkujmy na terenach zielnych. Informujemy! Od 25 czerwca można zgłaszać niepoprawnie zaparkowane pojazdy za pomocą wiadomości e-mail do Straży Miejskiej ([straz@strazmiejska.wroclaw.pl](mailto:straz@strazmiejska.wroclaw.pl)). Wystarczy wysłać zdjęcie pojazdu oraz jego wyraźny nr rejestracyjny, a w wiadomości wskazać miejsce, datę i godzinę wykroczenia oraz imię, nazwisko, pełny adres zgłaszającego. Zgłaszający niekoniecznie będzie też wzywany jako świadek na przesłuchanie.
- Spotkaliśmy się z PGW Wody Polskie, którego celem była dbałość o rzekę Ługownię. w ciągu roku wały zostaną

skoszone dwa razy. Naprawy bieżące zostaną wykonane po analizie kosztów – chodzi o wyrwy w wałach i odnowę urządzeń hydrotechnicznych;

- zwróciliśmy się do Tauronu o wyjaśnienie prac przy linii wysokiego napięcia przy ul. Turowszowskiej. Przesuwane są słupy wysokiego napięcia, ale nikt z inwestorów nie poinformował mieszkańców o oddziaływaniu pola elektromagnetycznego. Czekamy na odpowiedź w tej sprawie;



- wsparliśmy działania stowarzyszenia Nasze Maślice, które przeszło całą procedurę powstrzymania inwestora realizującego inwestycję przy skrzyżowaniu ul. Turowszowska – Rędzińska. Pomimo trwającego okresu lęgowego nie zostały dopełnione formalności dotyczące ochrony przyrody. Procedura zakończyła się złożeniem wniosku przez przedstawiciela stowarzyszenia do prokuratury. Wszystkie inwestycje prowadzone na Maślicach zostały zgłoszone do kontroli jaką ma wykonać Powiatowy Inspektor Nadzoru Budowlanego;

– po konsultacji z mieszkankami i mieszkańcami wydaliśmy pozytywną opinię na realizację fragmentu ul. Lubelskiej – od ul. Siedleckiej do ul. Łukowskiej. Fragment ulicy w pełnym standardzie będzie realizowany w ramach inicjatyw lokalnych – mieszkańcy finansują 10% kosztów, a Urząd Miejski 90%. Warto korzystać z tego programu w celu poprawy jakości infrastruktury na osiedlu. Warto przypomnieć, że niejedna droga powstawała na Maślicach z inicjatyw lokalnych.

– al. Śliwowa zyska chodniki oraz oświetlenie po obu stronach drogi oraz wykonany zostanie brakujący fragment (35 m) ulicy – dokumentacja czeka na potrzebne zgody i przetarg;

– nadal realizowana jest dokumentacja remontu ul. Ślężoujście, koncepcja tramwaju oraz remontu ul. Maślickiej – pilnujemy spraw i będziemy dopytywać się o postęp prac;



– są zmiany w komunikacji miejskiej – od 7 lipca 2019 roku (niedziela) autobusy linii 123 i 923 od skrzyżowania ulicy Głównej i Stabłowickiej kursują w obu kierunkach przez ulicę Główną, Maślicką i Królewicką do pętli przy Stadionie Wrocław. Przy ul. Maślickiej na wysokości nowego kościoła funkcjonuje nowy przystanek MPK w kierunku Pracze Odrzańskich – Maślicka (staw);

– od czerwca na pętli Kozia oraz przy skrzyżowaniu ul. Rolna – Mrągowska funkcjonuje Wrocławski Rower Miejski;

– czekamy na raport końcowy oraz wytyczne przestrzenne dotyczące pilotażowego projektu „Osiedla kompletne” jaki miał miejsce w maju na Maślicach. w fazie opisu są także Karty Zieleni, nad którymi przez marzec, kwiecień i maj pracowaliśmy wspólnie z Departamentem Zrównoważonego Rozwoju oraz Zarządem Zieleni Miejskiej;

Bardzo ważnym tematem dla Maślic i zachodniego Wrocławia jest edukacja. Dlatego w kilku punktach przedstawiamy co w tym temacie dzieje się i będzie się działo:

– na Stadionie Wrocław (od strony ul. Lotniczej) ruszyła realizacja przedszkola dla 350 dzieci. Inwestorem jest Gmina Wrocław. Przedszkole ma być oddane do użytku do grudnia 2019 r. Przedszkole realizowane od strony

ul. Królewickiej przez inwestora prywatnego nie powstanie, ponieważ wycofał się on z uwagi na brak możliwości dokończenia przystosowanych pomieszczeń;

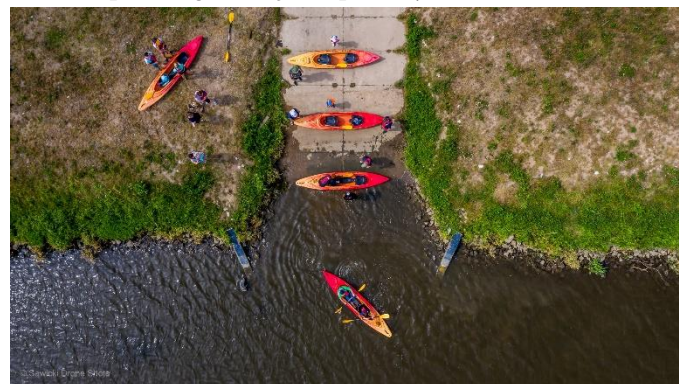
– w latach 2020–2021 planowane jest utworzenie Zespołu Szkolno-Przedszkolnego przy ul. Lubelskiej dla 200 dzieci;

– Biuro Rozwoju Wrocławia poinformowało o wzięciu pod uwagę, przy sporządzaniu miejscowych planów zagospodarowania przestrzennego, dwóch działek (dopytują o nie inwestorzy chcący zainwestować w utworzenie i prowadzenie placówek żłobkowo-przedszkolnych). Plany pozwalające na realizację inwestycji edukacyjnych będą gotowe najwcześniej w przyszłym roku kalendarzowym. Do Departamentu Edukacji zgłaszają się inwestorzy, którzy chcą uruchomić żłobek oraz kameralne przedszkole. o postępach prac będziemy informować. Jeżeli ktoś z Państwa (inwestor prywatny) chciałby zainwestować w przestrzeń edukacyjną prosimy o kontakt – uruchomiona została szybka ścieżka realizacji;

– obecnie dopinana jest dokumentacja Centrum Aktywności Lokalnej (pow. 455 m kw.), którego budowa ma rozpocząć się w przyszłym roku (wszystko zależy od przetargu, realizacja przewidziana jest na 12 miesięcy). CAL ma stanąć za przedszkolem przy ul. Suwalskiej 5, a będzie mieścić się w nim biblioteka, klub seniora oraz rada osiedla, jednocześnie zwalniając w ten sposób przestrzeń w budynku szkolnym na potrzeby edukacyjne.

Zrealizowano także następujące wydarzenia integrujące i aktywizujące mieszkańców:

– międzyosiedlowe sprzątanie terenów zielonych - Rada Osiedla Pracze Odrzańskie i Maślice połączyły siły dla czystych terenów zielonych. w dniu 11 maja kilkunastu mieszkańców spotkało się w rejonie ulicy Koziej i wspólnie posprzątało kawałek przestrzeni miejskiej – tereny zielone, po których często spaceruje wielu mieszkańców;



– przeprowadzono wycieczkę rowerową po Maślicach i Praczech Odrzańskich. Wycieczka, pod przewodnictwem Jacka Myszkowskiego ze stowarzyszenia Nasze Maślice, po przejechaniu całej trasy dotarła nad Ślężoujście, gdzie odbył się poczęstunek i konkurs z nagrodami o historii Maślic;

- chór Con Amore prowadzony przez Paulinę Zwarycz wystąpił na VI Wrocławskim Festiwalu Chórów Osiedlowych. Jeżeli chcą Państwo wspomóc swoim głosem chór, to serdecznie zapraszamy do kontaktu. Próby zostaną wznowione we wrześniu;
- Bezpieczna Kobieta w Mieście - druga edycja blisko trzygodzinnego szkolenia z samoobrony dla kobiet. Informujemy, że od września - przy dalszej współpracy ze Strażą Miejską Wrocław, będziemy kontynuować program dotyczący bezpieczeństwa. Szkolenia będą krótsze, częstsze i bardziej intensywne ruchowo. Szczegóły po wakacjach.
- XVII Rodzinny Festyn Maślic wraz z inauguracją tras biegowych przy Stadionie Wrocław;
- warsztaty z programowania Micro:bit;
- Psi Piknik - cztery łapy psa w ramach którego odbył się konkurs na maślicką psią piękność;

- urodziny Krasnala Maślarka przy współpracy z ZSP12;
- Maślicki Spływ Kajakami po rzece Odrze - realizowany w ramach Funduszu Czasu Wolnego finansowanego przez Wrocławskie Centrum Rozwoju Społecznego. 60 amatorów kajakarstwa przepłynęło dystans 10 kilometrów - 5 km w dół i 5 km w górę Odry.

Wszystkie wydarzenia ogłaszane są w profilach social mediach Rady Osiedla (Facebook, Instagram) oraz na tablicach informacyjnych znajdujących się: ul. Suwalska 5 (ZSP12), przy skrzyżowaniu ul. Brodnicka - Maślicka, przy przystanku Maślicka (Osiedle) - kierunek centrum, ul. Warmińska 30, przy skrzyżowaniu Fromborska - Mrągowska, ul. Kozia 25A, ul. Lubelska 32.

Zapraszamy do współpracy i aktywnego uczestnictwa w działaniach osiedlowych, gdyż #ToJestTwojeOsiedle.

(SC)

### **Czy chcemy więcej zieleni na Maślicach?**

Nasze osiedle się powiększa i wraz z rosnącą liczbą mieszkańców kurczy się to, co jest Maślic atutem. w folderach reklamujących nowe osiedla, domy na wizualizacjach toną w zieleni. w rzeczywistości, terenów zielonych jest coraz mniej i trend ten będzie się nasilał.

Dostęp do zieleni jest warunkiem godnego i komfortowego życia - to żaden banał. Zapytajcie sąsiada, czy zależy mu na ładnym widoku za oknem? Ten widok bywa jednym z powodów zakupu mieszkania. Pamiętajcie swoje rozczarowanie, gdy za domem nagle zaczęły rosnąć kolejne budynki? Każdy zna to uczucie żalu, gdy drwale cięli pobliskie drzewa, a łąka zamieniała się w plac budowy i nagle okazało się, że nie mamy gdzie iść z psem na spacer. w ogóle, wolimy szum drzew i śpiew ptaków od hałasu przejeżdżających samochodów. Zielona okolica to lepsze powietrze i mikroklimat. Chcemy, by dzieci bawiły się na bezpiecznym i zielonym placu zabaw, a nie biegały po ulicy, między blokami. Ceniemy chłód i cień drzewa, pod który uciekamy przed skwarem. Lubimy majowe piknikowanie/grilowanie na trawie.

Co możemy robić i jak reagować, wiedząc doskonale że decyzje o gwałtownej rozbudowie Maślic mają związek z planami przestrzennymi, przyjętymi przez gminę Wrocław w pierwszej połowie XXI w.? Co możemy zrobić w naszej mikroskali?

Zacznijmy od myślenia, że dbając o przyrodę, inwestujemy w przyszłość. Przyroda jest tym, co przekażemy w spadku dzieciom i wnukom. Jako dziedzictwo, kapitał i potencjał. Stare piękne drzewa miewają większą wartość niż niejeden dom. Są elementem krajobrazu, a specyfika krajobrazu ma wpływ na wartość działki.

Miejmy świadomość, że przyroda to sieć powiązań. Nierozumienie tego faktu, sprawia że jesteśmy blisko wytopienia zapylających owadów, a bez nich nie utrzyma się rolnictwo, padną uprawy owoców i warzyw. Naukowcy mówią o masowym wymieraniu gatunków na niespotykaną skalę. Czy wyobrażacie sobie, że człowiek, ot tak, będzie sobie dalej żył. Samotnie? To niemożliwe i to po prostu jest katastrofa.

Czasem mamy poczucie tych powiązań, gdy, na przykład, cieszymy się wakacjami, odpoczywając w miejscach przyrodniczo urokliwych. Wówczas, liczy się mnogość wrażeń: klimat, zieleń, smakowite posiłki, wypoczynek, cisza i relaks. Czy odrobiny tego, namiastki, nie możemy mieć wokoło siebie, na co dzień? Możemy sąsiedzkimi staraniami sprezentować sobie kwietne krzewy przed domem, zasadzić drzewo na narodziny potomka. Możemy założyć kwietną łąkę, zamiast zwykłego wysychającego na wiór, bo regularnie ciętego, trawnika. Możemy razem z dziećmi zamontować budki lęgowe i karmniki; uczyć ich, tym samym, odpowiedzialności oraz wrażliwości na otoczenie i życie.

Wreszcie, skończmy z odruchem traktowania przyrody jak przedmiotu jednorazowego użytku, który się po chwili wyrzuca. Jeśli nie śmiecisz, nie depczesz, nie betonujesz i nadmiernie nie przycinasz, nie odchwaszczasz toksycznymi chemikaliami swojego ogrodu, to znaczy, że masz w sobie uważność i wrażliwość oraz widzisz swoje otoczenie szerzej, z dalszej perspektywy. Dostrzegasz, że ten mały zasiedlony przez ciebie skrawek na mapie, i przestrzeń, którą pokonujesz codziennie do pracy są fragmentem większej całości. To osiedlowa ulica, Maślice, Wrocław, Dolny Śląsk, Polska, Europa, skrawek świata.

Zieleń nie jest produkowana taśmowo, pakowana w folię i dostarczana do domu kurierem. Może gdyby tak było, moglibyśmy złożyć reklamację albo odstąpić od zakupu, gdybyśmy się poczuli rozczarowani. Ale dzięki temu, że nie jest ona towarem i właściwie jest za darmo, to jest dla każdego, co jednak, na pewno nie znaczy, że jest bezwartościowa. Im szybciej to sobie wspólnie uświadomimy, tym lepiej dla nas, dla naszego zdrowia i życia. Zaczniemy więc od swojego podwórka i okolicy. Czasem to wystarczy.

Andrzej Józwiak

## Wrocławski Budżet Obywatelski na Maślicach

WBO funkcjonuje we Wrocławiu od 2013 roku. Przez 6 lat działalności budżetu obywatelskiego Maślice wygrały blisko 3 mln zł. Należy podkreślić, że te pieniądze nie pojawiłyby się na Maślicach, na taki przedmiot i zakres inwestycji jaki jest aktualnie realizowany. To liderzy składają projekty i wszyscy (zgodnie z zasadami WBO) mieszkańcy Wrocławia głosują na to czego ze zgłoszonych projektów chcą w swojej okolicy.

Plac zabaw przy ul. Mrągowskiej (wartość 250 tys. zł) i doświetlenie przejść dla pieszych na ul. Królewieckiej przy AOW (wartość 50 tys. zł) już są w przestrzeni osiedla i służą mieszkańcom. Obecnie w procesie realizacji jest 5 projektów. Należy tutaj wspomnieć, że obecnie, projekty inwestycyjne są realizowane przez Urząd Miasta Wrocławia średnio od 1,5 roku do 2 lat. Z uwagi na kwestie administracyjne (przekształcenia gruntów itp.) czy rynku budowlanego (nierozstrzygnięte przetargi – brak wykonawców, wysokość ceny) realizacja wydłuża się. Ma to miejsce m.in. przy tworzeniu parku wzdłuż ul. Królewieckiej (wartość 750 tys. zł), a jest to bardzo wyczekiwany projekt na Maślicach. Ma on mieścić się na blisko 15 ha pomiędzy linią kolejową nr 273 a ul. Królewiecką. Jest już projekt oraz zakończyła się procedura przekształcania gruntów. Przy współpracy Zarządu Zieleni Miejskiej i Rady Osiedla, zostały przeprowadzone konsultacje społeczne. Obecnie trwają uzgodnienia dotyczące infrastruktury towarzyszącej tj. przejścia dla pieszych z ul. Mrągowskiej do parku i ścieżki pomiędzy parkiem a ul. Królewiecką. Wiele jednostek miejskich zaangażowanych jest w tworzenie tego projektu. Po dopięciu dokumentacji zostanie rozpisany przetarg na realizację. Kolejny wyczekiwany projekt, to teren zielony koło stawu przy ul. Maślickiej (wartość 500 tys. zł), w kwestii którego ogłoszono przetarg w trybie "zaprojektuj i wybuduj" na podstawie koncepcji wynikającej z przeprowadzonych konsultacji społecznych. Przetarg obejmuje opracowanie dokumentacji projektowej zawierającej ścieżki, oświetlenie, małą architekturę wraz z placem zabaw

i siłownią. w ramach robót budowlanych wykonana zostanie ścieżka łącząca osiedle z przystankiem autobusowym oraz część elementów małej architektury. Po rozstrzygnięciu przetargu ma odbyć się spotkanie z liderem projektu, na którym będzie omówiony harmonogram prac.

Nieco bliżej realizacji są dwa wygrane projekty w ubiegłym roku. Boisko wielofunkcyjne z naciskiem na piłkarskie (wartość 750 tys. zł) jest w fazie przygotowywania do przetargu. Powstał już projekt. Rada Osiedla po konsultacji z liderem wydała opinię z drobnymi sugestiami do przedstawionej dokumentacji. Zostały one pozytywnie ocenione przez Zarząd Inwestycji Miejskich. Obecnie trwa końcowy etap dopinania dokumentacji i tak jak wcześniej wspomniano, pozostaje kwestia przetargu i realizacji. Boisko ma mieścić się na terenach zielonych przy AOW naprzeciwko przystanku „Rędzińska (cmentarz)”. Plac zabaw przy ul. Koziej (wartość 250 tys. zł), który będzie mieścił się na terenie szkoły (ul. Lubelska) jest na etapie końcowych ustaleń projektu po czym zostanie skierowany do przetargu i realizacji.

W tym roku ma też dojść do realizacji parku kieszonkowego przy ul. Mrągowskiej. Jego powstanie będzie także połączone z realizacją łąki kwietnej wygranej w ramach projektu zazieleniania wrocławskich ulic – „100 ulic na 100-lecie niepodległości”.

Warto głosować na projekty dotyczące swojego osiedla, gdyż wygrane pieniądze będą zainwestowane w miejscu gdzie mieszkamy. Od 2016 roku przy Radzie Osiedla działa Zespół ds. WBO na Maślicach. Wspiera on liderów WBO, pomagając przy składaniu wniosków, nawiązywaniu współpracy, taktyce (zgłoszenie optymalnej liczby projektów) i promocji. w tym roku zmieniły się zasady budżetu obywatelskiego. Obecnie czekamy na listę projektów, które przeszły weryfikację. o szczegółach: jak, kiedy i na co można głosować, poinformujemy na łamach informatora osiedlowego oraz przy wsparciu tablic informacyjnych Osiedla Maślice i jego social mediów.

(SC)

## Klub Seniora Maślice

Wiosna i lato w Klubie to czas na atrakcje, więc sezon wycieczkowy o niepowtarzalnej atmosferze:

*W autobusie śpiewy, chóry,  
nikt nie może być ponury.*

*I tak płynie czas wesoło,  
z pięknym krajobrazem wkoło.*

Najpierw pojechaliśmy na wycieczkę do Arboretum w Wojsławicach. Wrażenia niezapomniane - feeria kolorów, barw, pięknie rozkwitniętych azalii,

rododendronów, bżów i wszelakiego innego kwiecia. Cieszą oko i upajają zapachami. Po zakończeniu spacerów po uroczym ogrodzie upajaliśmy się zapachem kiełbasek z grilla.



W czerwcu byliśmy w Gołuchowie i Antoninie, gdzie poznawaliśmy zabytki i historie danych miejsc. Zwiedziliśmy pałac Czartoryskich w Gołuchowie, letni pałac Radziwiłłów w Antoninie oraz mauzoleum książąt Radziwiłłów. w krypcie i na zewnątrz kościoła p.w. MB Ostrobramskiej znajdują się szczątki rodziny Radziwiłłów. Na zakończenie wycieczki mile spędziliśmy czas przy ognisku na pieczeniu kiełbasek.

Kontynuowaliśmy także nasze spotkania z ciekawymi ludźmi w osiedlowej bibliotece. w sposób bardzo interesujący pani Anna Wawrykowicz – pisarka i podróżniczka, opowiadała, ilustrując przezroczami, o ciekawych zakątkach Hiszpanii, ludziach, obyczajach i kulturze. Byliśmy też w kinie na sensacyjno-mrocznej zabawnej komedii pt. „Dżentelmen z rewolwerem z wybitną rolą Roberta Redforda.

W poszukiwaniu luźnej i swobodnej atmosfery spotkaliśmy się przy maślickim stawie, aby powitać lato. Było wspaniale – cień drzew, kaszaneczka. Przy suto zastawionym stole prowadziliśmy radosne rozmowy. Tego nam było potrzeba!

Wanda Wierzbowska

### **Okiem Rady Rodziców - refleksje na koniec roku szkolnego**

Koniec roku szkolnego to taki swoisty 31 grudnia dla członków Rady Rodziców. To konfrontacja z ambicjami, planami i oczekiwaniami z początku roku szkolnego. Pierwsze wrześniowe spotkanie to optymistyczne generowanie pomysłów i zobowiązań, a czerwiec to ich weryfikacja. To, z czym najczęściej musimy się zmierzyć jako rodzice chcący zaangażować się w życie szkolne, to niejednokrotnie nie instytucjonalizm placówki, a my sami. Ciężko nam czasem spojrzeć poza interes własnego dziecka i jego klasy. Zapominamy, że pierwszak kiedyś będzie w piątej klasie, a ósmoklasista jeszcze nie tak dawno miał lat 9.

Rada Rodziców to właśnie takie miejsce, gdzie uczymy się patrzeć w przyszłość i wyciągamy wnioski z lat ubiegłych. w tym roku szkolnym udało się nam zaangażować rodziców do zadań, przy których odkryliśmy nawzajem, że działając na rzecz naszych dzieci możemy się też dobrze bawić. Były wieczory, które wspólnie spędziliśmy w szkolnej ławce na wycinaniu, wiązaniu i pakowaniu mikołajkowych prezentów, było wspólne obklejanie szkoły, pieczenia niezliczonej ilości babeczek i muffinek, bieganie za kupnem piłek na sale gimnastyczne. Była ogromna duma, kiedy obserwowało się zaangażowanych rodziców, nauczycieli i dzieci biorących udział w charytatywnym kiermaszu świątecznym, wzruszenie przy liczeniu zbieranych pieniędzy i przekazywaniu ich na schronisko dla zwierząt. Wiele radości dostarczała nam udział w inicjatywach samych uczniów, dyskoteka andrzejkowa, cudowny bal karnawałowy. Spontanicznie zorganizowany przez nauczycieli i dzieci finał Wielkiej Orkiestry Świątecznej Pomocy, w którym mogliśmy pomóc. Były też momenty zadumy, kiedy wpływały do nas pisma od rodziców, dzielących się nierzadko dramatycznymi historiami i proszącymi o wsparcie, by ich dziecko nie czuło się gorsze i mogło wziąć udział w wycieczce klasowej czy zielonej szkole.



Staraliśmy się na ile możemy, by nasze działania ukierunkować na rzeczy, na które mamy realny wpływ. Chcieliśmy wyjść poza sferę tylko „chcenia”. Zdajemy sobie sprawę, że nie zadowolimy wszystkich. Może nie we wszystkich sprawach udało się nam być odpowiednim pośrednikiem między oczekiwaniami rodziców a instytucją samej szkoły. Wiemy też, że pewnie mogliśmy zrobić więcej, lepiej. Nie wszystko udało się nam zrealizować z naszych wrześniowych planów, ale to co się udało, zrobiliśmy najlepiej jak umiemy. Ogromny szacunek należy się rodzicom za wyrozumiałość, cierpliwość i zrozumienie w trudnym dla wszystkim okresie jakim był strajk.

Mnie ze swojej strony nie pozostaje nic innego, jak podziękowanie rodzicom za ich chcenie. Za pomysły, kompromisy, wytrwałość, pokorę i dobrą zabawę.

Joanna Smulikowska

## Aktywna na wakacjach

Wakacje to idealny czas, aby trochę zwolnić i wprowadzić do swojego życia odrobinę aktywności, jeśli jeszcze tego nie zrobiłaś. Pamiętaj, nic na siłę, zacznij od najprostszych rzeczy.

1. Spaceruj. Najprostsza, najtańsza i wg badań amerykańskich naukowców najefektywniejsza forma ruchu. Pozwoli nie tylko utrzymać wagę w normie, ale sprawi, że będziesz mieć lepszy nastrój. Spacerowanie pomaga ciału uwolnić serotoninę i endorfiny, które odpowiadają za nasze dobre samopoczucie. Na Maślicach nie brakuje terenów zielonych, dlatego zachęcam Cię: wyjdź i przekonaj się sama, ile korzyści przynoszą regularne spacerunki na świeżym powietrzu. Najlepiej codziennie!
2. Biegaj, skacz, tańcz! Wybierz aktywność fizyczną, która Ci odpowiada i sprawia radość. Nie kieruj się trendami, nie chodź na siłownię, jeśli czujesz, że to nie dla Ciebie. Próbuje różnych form ruchu. Uwierz mi, że jeśli znajdziesz to, czego szukasz, wszystkie wymówki znikną, a wyjście na trening będzie jednym z fajniejszych punktów dnia.
3. Relaks! Zwolnij na chwilę, weź głęboki oddech, rozejrzyj się wokół. Potrafisz? Ucz się medytacji i uważności na co dzień. Nie musisz od razu siedzieć w pozycji lotosu przez 2 godziny dziennie, ale może warto wstać 5 minut wcześniej

i porzucić się albo niespiesznie napić się kawy. w dzisiejszym zabieganym świecie, warto od czasu do czasu zatrzymać się i odetchnąć pełną piersią. Spróbuj. Może Ci się spodoba :)

Zacznij powoli, a niedługo sama się przekonasz, że bycie aktywną to nieodłączny element Twojego życia!

Marta Tracz

Jeśli czujesz, że potrzebujesz pomocy, chętnie Ci pomogę. Skontaktuj się ze mną :)

Marta Tracz – Trener personalny  
tel. 667 864 750 tracz.mart@gmail.com



## Jakie plany na wakacje? Może Madera?

Jeżeli szukasz miejsca, w którym przez cały rok świeci słońce to polecamy wyjazd na Maderę. Madera to jedna z portugalskich wysp na Oceanie Atlantyckim, która leży około 685 km od wybrzeży Afryki. Nazywana wyspą „wiecznej wiosny” ze względu na swój łagodny klimat, a temperatura powietrza nigdy nie spada poniżej 15 stopni C.

Madera to istny raj dla osób ceniących naturę, dzięki przyrodę i aktywny wypoczynek w niebanalnym otoczeniu. Maderskie lasy wawrzynowe zostały wpisane na Listę Światowego Dziedzictwa Kulturowego i Przyrodniczego UNESCO. Na Maderze znajdziecie ponad 50 tras trekkingowych, które są świetnie utrzymane i wytyczone najpiękniejszymi zakątkami wyspy.

Surowe, skaliste wybrzeże Madery sprawia, że nie ma tu piaszczystych plaż. Na całej wyspie są tylko dwie małe plaże usypane z piachu przywiezionego z Sahary.

Kto jednak nie wyobraża sobie wypoczynku bez plaży, może zdecydować się na wypad na sąsiednią wyspę Porto Santo, należącą do archipelagu Madery. Rejs promem trwa 2,5 godziny, a u celu czeka na nas 9 kilometrów złocistej plaży.

Podczas objeżdżania wyspy, co rusz natrafimy na zapierające dech w piersiach widoki z klifów opadających ku wodom Atlantyku. Najbardziej znany to Cabo Girão (589 m n.p.m.), na którym zainstalowano platformę, której część wykonana jest ze szkła. Na tym spektakularnym tarasie widokowym czeka na turystów nie tylko rozległa panorama, ale także niepowtarzalne doznania – kilkaset metrów pod stopami widać wzburzone fale Atlantyku rozbijające się o przybrzeżne skały.

Jedną z ciekawych atrakcji Madery jest zjazd na saniach w wiklinowych koszach. Jest to o tyle nietypowe, że do zjazdu nie potrzeba śniegu. Zjazd rozpoczyna się na wzgórzu Monte w Funchal, a trasa ma 4 kilometry długości i prowadzi ulicami, na których odbywa się normalny ruch. Sanie powożone są przez dwóch mężczyzn zwanych carreiros, którzy pewnie pokonują kolejne metry trasy.

Wyspa nie bez powodu nazywana jest także "pływającym ogrodem". Widok rosnących przy drodze storczyków, afrykańskich strelcji to tutaj codzienność. Na tarasowych zboczach dojrzewają owoce: banany, marakuje, papaje oraz anony, a także owoce filodendrona.

Madera to wspaniałe miejsce mające do zaoferowania znacznie więcej. Aby się o tym przekonać zapraszamy do naszego biura **Vasco Travel**.



Mamy lato!

**Kawiarnia Słodkie Figle zaprasza na pyszne lody, kawę mrożoną i orzeźwiające domowe lemoniady!**

Czy wiecie że...

Nasze lody są w 100% naturalne, ale co to właściwie znaczy? Lody rzemieślnicze robione są bez aromatów, barwników czy półproduktów. Lody produkowane są z prostego, nieprzetworzonego surowca gdzie głównym składnikiem są owoce, śmietana, mleko i cukier.



Ale co z ciastami, zapytajcie. Otóż ciasta piecze dla nas mała manufaktura, gdzie wszystko wypiekane jest z sercem i najwyższą dbałością o każdy szczegół. Ciasta przygotowywane są wedle własnych, niepowtarzalnych receptur.

Zachęcamy do polubienia naszego profilu na fb /słodkiefigle i instagramie @słodkiefigle. Polecamy się ;-)



## Wsparli XVII Rodziny Festyn Maślic na osiedlu Maślice we Wrocławiu



HYDROPOLIS



HIT-EK ul. Mrągowska 4



**RAD Delikatesy**  
ul. Królewiecka 5/5g



**Sklep Cytrynka**  
Krzysztof Witkowski  
ul. Maślicka 40



Samorząd osiedlowy dziękuje serdecznie za dobrą współpracę i życzy sukcesów wszystkim przedsiębiorcom.



Zakupy  
najbliższe  
Maślicom



UL. MAŚLICKA 216  
[maslicka.npark.pl](http://maslicka.npark.pl)

OTWARCIE  
29 SIERPNI  
GODZ. 11:00



Dodatkowo dziękujemy za wsparcie:



PIEKARNIA  
rzemieślnicza

Totalöök  
salon kosmetyczny



Vasco  
Travel

Ubezpieczenia  
Kamila Walczak

Kwiaciarnia  
BLACK BACCARA

Delikatesy  
KONKRET



TeSaMed  
Niepubliczny Zakład Opieki Zdrowotnej

